

Ating Alamin ang PPA



**Energy
Regulatory
Commission**

Pacific Center Building, San Miguel Ave., Ortigas Center, Pasig City

Ating Alamin ang PPA

Marami ang mga katanungan tungkol sa PPA. Bunsod ito ng pagtaas ng singil sa kuryente sa taumbayan. Dahil dito, nilalayan ng primer na ito na matugunan ang mga isyung napapaloob sa PPA.

Q: Ano ba ang PPA?

A: Ang *Purchased Power Adjustment* o **PPA** ay isang mekanismo upang kagyat na mabawi (recover) ng, o maibalik (refund) sa, mga power distribution companies ang singil ng NPC dahil sa pagbabago ng halaga ng *fuel* at halaga ng biniling *power* ng NPC sa mga *Independent Power Producers* (IPPs) kilala bilang *Fuel and Purchased Power Cost Adjustment* (FPCA), kasama na dito ang pagbabago ng halaga ng palitan ng piso sa dolyar at piso sa yen na kilala bilang *foreign exchange* (FOREX) *adjustment*. Ang mga Power Distribution Utilities ay pinahihintulutan ding sumingil ng PPA upang mabawi ang karagdagang gastusin dulot ng pagtaas ng halaga ng kuryenteng binili sa mga IPPs.



Q: ANO ANG MGA AUTOMATIC COST ADJUSTMENTS?

A: Maliban sa *basic charges*, ang mga power utilities ay pinahihintulutang sumingil ng mga karagdagang halaga sa pamamagitan ng *automatic cost adjustments*.

Ang National Power Corporation (NPC) ay may tatlong *automatic cost adjustments*. Ito ay ang mga sumusunod:

1. *Fuel Cost Adjustment* (FCA) - Ito ay pamamaraan upang mabawi ang karagdagang gastusing dulot ng pagtaas sa halaga ng langis, “steam” at “coal”.
2. *Purchased Power Cost Adjustment* (PPCA) – Ito ay pamamaraan upang mabawi ang karagdagang gastusin dulot ng paggalaw ng halaga ng kuryente

na binibili ng NPC sa mga *Independent Power Producers* (IPPs).

Ang FCA at PPCA ng NPC ay napapaloob sa isang *automatic cost adjustment* na tinatawag na *Fuel and Purchased Power Cost Adjustment* (FPCA) sa bill ng NPC.

3. *Foreign Exchange Adjustment Clause* (FOREX) – Ito ay isang pamamaraan upang mabawi ang karagdagang gastusin na dulot ng pagbabago ng halaga ng palitan ng piso sa dolyar at iba pang pandaigdigang pananalapi.

Ang mga Distribution Utilities ay may mga sariling *automatic cost adjustments*. Una ay ang nabanggit na *Purchased Power Adjustment* (PPA). Pangalawa ay ang *Currency Exchange Rate Adjustment* (CERA). Ang CERA ay isang pamamaraan upang mabawi ang karagdagang gastusing dulot ng pagbabago sa halaga ng palitan ng piso sa dolyar at iba pang pandaigdigang pananalapi.

Q: Bakit may mga *Automatic Cost Adjustments*?

A: Ang mga *automatic cost adjustments* katulad ng FPCA, FOREX, PPA at CERA ay nabibilang sa kategoryang “*escalator clause*”. Sa pamamagitan ng “*escalator clause*”, pinahihintulutan ang mga electric utilities na sumingil ng karagdagang halaga dulot ng pagtaas ng halaga ng *fuel* o pagbabago sa halaga ng palitan ng piso kumpara sa ibang pandaigdigang pananalapi na hindi na kailangan



pang dumaaan sa proseso ng pagdinig ng ERC. Halimbawa, kung ang bawat galaw ng halaga ng FOREX ay diringgin pa ng ERC, tiyak na magkakaroon ng matinding *regulatory lag* o pagkabinbin ng mga petisyong inihain dito. Sa ngayon ay naiwasan ang ganitong sitwasyon dahil sa pahintulot na ibinigay ng dating Energy Regulatory Board (ERB) sa NPC na maningil ng FPCA simula noong 1993 at sa distribution utilities na maningil ng PPA noong 1996.

Q: Kanino ipinapasa ng mga distribution utilities ang singil sa mga nabanggit na automatic cost adjustments?

A: Ang mga ito ay ipinapasa ng mga distribution utilities sa mga customers nito.

Q: Karagdagang kita ba ng NPC/distribution utilities ang singil sa PPCA/PPA?

A: Hindi. Ang PPCA/PPA ay *revenue-neutral* na ang ibig sabihin ay walang karagdagang kita (o pagkalugi) ang NPC/distribution utilities sa pagsingil nito ng PPCA/PPA. Pinapahintulutan lamang ang NPC at distribution utilities na mabawi nito ang mga naturang karagdagang gastusin .

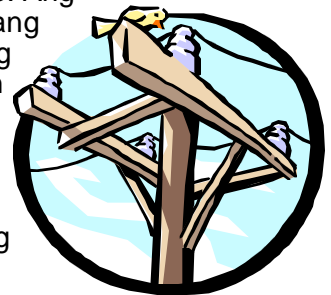
Q: Ano ang bumubuo sa PPA ng isang electric distribution utility?

A: Ang PPA ng isang electric distribution utility ay binubuo ng mga sumusunod:

1. Lahat ng *Automatic Cost Adjustments* ng NPC at iba pang *Adjustments*;
2. *System Loss* (aktuwal o cap sa nawawalang kuryente, kung alin ang mas mababa/maliit);
3. Aktuwal na Ginamit na Kuryente (kWhs) ng distribution utility o 1% ng kabuuang kuryenteng binili o pinrodyus, kung alin ang mas mababa/maliit; at
4. *Franchise Tax*.

Q: Tama ba o matuwid na ipasa sa mga customers ang bahagi ng *system loss* ng isang distribution utility?

A: Oo. Habang ang kuryente ay pinapadaloy sa kawad , may ilang bahagi nito ang kusang naglalaho. Ang tawag dito ay *technical loss*. Dahil ang kusang pagkawala nito ay bahagi ng sistema at hindi dahil sa kapabayaan ng distribution utility, ipinapataw sa mga customers nito ang bahagi ng gastos sa pagkawala nito.



Ang isa pang uri ng system loss ay ang *non-technical loss* o pagkawala ng

kuryente dahil sa pagnanakaw, maling pagbasa ng metro o dahil sa depektibo o sirang metro.

Q: Ano ang kasalukuyang regulasyon sa *system loss* ?

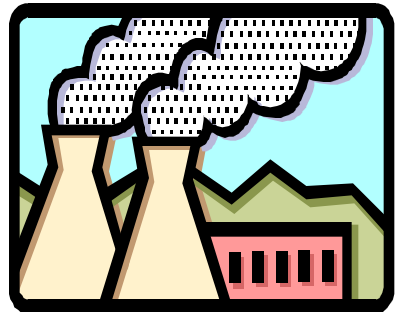
A: Alinsunod sa Republic Act No. 7832, ang mga private distribution utilities ay pinapahintulutan na mabawi ang kanilang *system loss* na hindi tataas sa 9.5%. Ito ang puwede nilang ipasa sa kanilang mga customers at ang sobra dito ay hindi nila puwedeng mabawi pa. Pinapahintulutan naman ang mga electric cooperatives na mabawi ang kanilang *system loss* na hindi tataas sa 14%.

Layunin ng batas na ito na pangalagaan ang interes ng publiko upang mapigilan ang mga distribution utilities na ipasa sa mga mamimili ang karagdagang gastos na sanhi ng kanilang kapabayaan.

Q: Ano at saan ang pinagsimulan ng PPA?

A: Ang pinagsimulan ng PPA ay puwedeng ugatin sa krisis sa kuryente noong 1990s. Upang mapigil ang malawakan at matagalang brown-out sa bansa at para matutustusan ang kinakailangang pambansang supply sa kuryente, nakipagkasundo ang pamahalaan, sa pamamagitan ng NPC, sa pribadong sektor o IPPs.

Upang mahikayat ang mga IPPs na magtayo ng planta, isinama sa kontrata ang tinatawag na “*take or pay provision*” na nagbibigay katiyakan sa mga IPPs sa pagbili ng pamahalaan sa ipo-prodyus nitong kuryente. Nakipagkasundo ang pamahalaan na magkaroon ito ng “*minimum energy off-take*” upang maging kapaki-pakinabang din ang operasyon ng mga IPPs. Bagama’t maganda ang hangarin ng gobyerno na mabigyan-kalutasan ang krisis sa kuryente at matugunan nang sapat ang pangangailangan ng bansa kaalinsabay sa inaasahang pag-angat ng ating ekonomiya, hindi nangyari ang inaasahang pagsulong ng pangangalakal sa bansa dahil sa krisis pinansiyal sa Asya



noong 1997. Dahil dito, nagkaroon tayo ng sobrang supply ng kuryente. Batay sa nilagdaang kontrata ng gobyerno sa mga IPPs, kasalukuyang tinutupad ng pamahalaan ang “take or pay provision” na nakapaloob sa kasunduan kahit mangahulugan ito na ang taumbayan at mga mangangalakal ang magbabayad ng kuryenteng hindi nito ginamit. Ang bahaging ito ay tinatawag na PPCA na ikinakarga sa bill ng NPC sa mga distribution utilities. Ito naman ang ipinapasa ng distribution utility bilang bahagi ng PPA sa mga customers nito. Bagama’t masalimuot ang isyu ng PPA, inaasahan na mabibigyan-lunas ito ng pamahalaan.

Q: **Ano ang solusyon na ginawa o ginagawa ng pamahalaan upang maibsan ang hirap na dinaranas ng mga mamamayan bunga ng pagtaas sa singil ng PPA?**

A: Una, naglabas ng direktiba ang Pangulong Gloria Macapagal-Arroyo na bawasan ang PPA ng NPC upang maibsan ang mataas na bayad na kuryente ng mga mamamayan.

Pangalawa, ang lahat ng singil ng mga “distribution utilities” nauukol sa PPA ay nangangailangan ng pagsusuri at pagkumpirma buhat sa ERC upang malaman kung ito ay naaayon sa PPA formula na pinagtibay ng nasabing opisina.

Q: **Ano ang epekto ng kautusan ng Pangulong Arroyo sa mga customers ng NPC at sa mga end-users ng mga distribution utilities?**

A: Ayon sa NPC, batay sa halaga ng PPCA noong April 2002, ang matitipid ng mga NPC customers ay P1.13/kWh sa Luzon Grid, P0.67/kWh sa Cebu-Negros-Panay Grid; P0.10/kWh in the Leyte-Samar Grid; at P0.190/kWh sa Mindanao Grid.



Para sa mga end-users o customers ng mga distribution utilities, ang matitipid nila ay depende sa *generation mix* at pinagmulan ng kuryente (NPC ba o IPP) sa bawat grid.

Q: May pag-asa bang bumaba o mawala ang PPA?

A: Oo. Maaaring bumaba o mawala ang PPA kung bubuti ang takbo ng operasyon ng mga distribution utilities, aangat ang halaga ng piso, ganap na paggamit ng kabuuang kapasidad ng mga planta, pagtanggap ng balakid sa paghahatid ng kuryente at ang pagsigla ng ekonomiya sa bansa. Makakatulong din kung na-unbundle na ang presyo ng kuryente. Ang tinatawag na “*rates unbundling*” ay ang paghihiwa-hiwalay o pagbubukod-bukod ng mga *components* o bahagi ng electricity bill upang malaman at makita ng customer kung saan napupunta ang ibinabayad nito sa kuryente.



Q: Ano ang *Universal Charge*?

A: Ito ay isang uri ng singilin na ipinapataw sa mga gumagamit ng kuryente upang mabawi ang *stranded debts*, *stranded contract costs* ng NPC, *stranded contract costs* ng mga lehitimong kontrata ng mga distribution utilities, at iba pang layunin ng *Universal Charge* katulad ng *missionary electrification*, *tax/royalty equalization*, *environmental charge* sa halagang P0.0025/kwh at *cross-subsidy removal*.

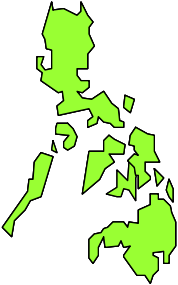

Alinsunod sa Section 34 ng R.A. 9136, ang ERC ay inatasan na magtalaga ng isang “*universal charge*” na sisingilin sa lahat ng mga mamimili at ang singiling ito ay mag-uumpisa isang taon mula sa pagpapatupad ng R.A. 9136.

Q: Bakit iba-iba ang singil na PPA sa mga customers ng mga distribution utilities?

A: Ang pagkakaiba-iba ng singil sa PPA ng mga distribution utilities ay dahil sa mga sumusunod na dahilan: ang pinagmulan ng kuryente (NPC o IPP), *energy mix* (geothermal, coal, bunker fuel), *system loss*, *company used power*, at iba pang *adjustments*.

Q: Ano ang bumubuo ng bill ng NPC, private distribution utility at electric cooperatives?

A: Ang components ng bill ng mga nabanggit na electric utilities ay ang mga sumusunod:

NPC	Private Distribution Utilities	Electric Cooperatives
Basic Charge	Basic Charge	Basic Charge
<p>Automatic Cost Adjustments</p> <p>Fuel and Purchased Power Cost Adjustment (FPCA) Fuel Costs Purchased Power Cost Adjustment (PPCA)</p> <p>Foreign Exchange FOREX I (for debt servicing) FOREX II (for foreign-related operating expenses)</p>	<p>Other Charges</p> <p>Purchased Power Adjustment (PPA)</p> <p>Currency Exchange Rate Adjustment (CERA) CERA I (for foreign-related operating expenses) CERA II (for debt servicing)</p>	<p>Other Charges</p> <p>Purchased Power Adjustment (PPA)</p> <p>Wage Adjustment Clause (WAC)</p> 
<p>Other Adjustments</p> <p>Power Voltage Discount (PVD) Power Factor Adjustment (PFA) Prompt Payment Discount (PPD)</p>	<p>Other Adjustments</p> <p>Power Factor Adjustment (PFA) for large industrial customers</p>	
Power Act Reduction	Power Act Reduction	Power Act Reduction